

# Alt+ 1000

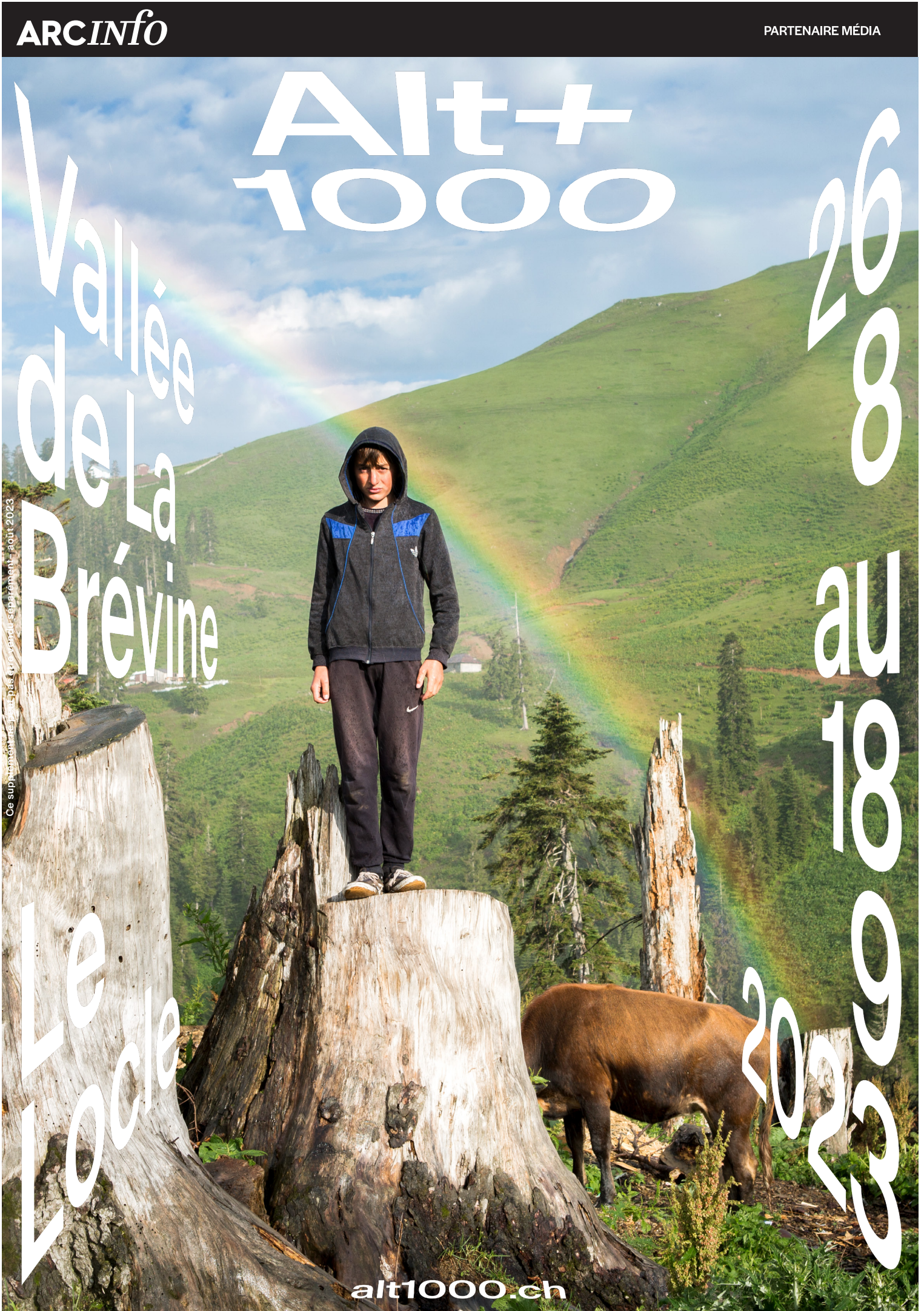
Vallée  
de  
Brévine

Le  
Locle

26  
8  
au  
18  
20  
23

alt1000.ch

Ce supplément est publié tous les vendredis, le 26 août 2023



# Alt+1000

<b>Festival de photographie</b>
<b>26.08–18.09.23</b>
<b>7ème édition</b>

## Du paysage aux paysages

Amateur·rices de la nature, passionné·es de photographie, professionnel·les de l'art, Alt+1000 revient pour une 7ème édition sur deux lieux emblématiques : le Lac des Taillères et le MBAL!

Du 26 août au 18 septembre 2023, Alt+1000 poursuit son exploration du paysage et propose une balade photographique mettant à l'honneur le travail de 17 artistes internationaux·ales. Les projets sélectionnés contribuent à l'objectif du festival : appréhender la notion de paysage, principalement bâtie sur l'idée du beau et du loisir, sous un éclairage différent, et révéler les relations complexes — économiques, politiques, territoriales, sociologiques ou encore émotionnelles — qui le façonnent. Les œuvres présentées témoignent de la richesse des pratiques photographiques contemporaines et démontre la capacité du médium à évoluer sur des supports variés.

Par leur beauté souvent, leur laideur également, mais aussi leur fragilité, les paysages que nous côtoyons interpellent. Plus de 80 œuvres jalonnent les deux sites du festival afin de soulever les questions suivantes : qu'est-ce qui se présente à nous en tant que paysage ? quels paysages désirons-nous ? En fil rouge de ces interrogations, la programmation artistique établie en collaboration avec Hana Čeferin, Arianna Rinaldo et Pieter Jan Valgaeren, les 3 curateur·rices invité·es de cette édition 2023, invite le public à entrevoir de nouveaux horizons.

Parmi les nouveautés de cette 7ème édition, Alt+1000 a le plaisir de collaborer avec le Parc naturel régional du Doubs horloger français afin d'accueillir en résidence artistique la photographe et cinéaste Laura Henno sur le territoire du parc. Le festival s'engage auprès des artistes au-delà des expositions en invitant des photographes pour des rencontres, des ateliers-balades ou encore un studio-portrait. Parmi les rendez-vous à ne pas manquer : des cafés culturels, une table ronde au MBAL, une lecture musicale dans la Chapelle de Bémont et des visites guidées tous les dimanches au Lac des Taillères.

Après votre promenade sur les rives du lac et dans les champs qui le surplombent, les bénévoles du festival vous attendent au Chalet du Moulin du Lac pour un rafraîchissement les pieds dans l'eau ou un en-cas au coin du feu.

Bienvenue à 1000 mètres d'altitude, au cœur des Montagnes neuchâteloises !

# Agenda

<b>26.08.23</b>	
<b>Vernissage du festival</b>	
14h et 15h	Visites guidées (60') Rendez-vous: Parking du Lac des Taillères
16h30	Discours officiels et apéritif Entrée gratuite au MBAL de 11h à 17h
<b>27.08.23</b>	
<b>Lecture</b>	
13h	Avec Eva Baehler Rendez-vous: Chapelle de Bémont Prix: 5.-
<b>Visite guidée (60')</b>	
14h	Rendez-vous: Parking du Lac des Taillères
<b>31.08.23</b>	
<b>HORS-LES-MURS</b>	
19h	Vernissage de l'exposition DESARBRES de Jeanne Waltz Un projet du Centre de culture ABC, visible jusqu'au 10.09.23 Lieu: Temple Allemand, La Chaux-de-Fonds
<b>02.09.23</b>	
<b>Studio-portrait</b>	
11h-17h	Avec Christelle Boulé Rendez-vous: Chalet du Moulin du Lac Sur inscription, prix: 50.- par séance de pose et un fichier numérique, supplément de 30.- pour un tirage signé
<b>02.09.23</b>	
<b>HORS-LES-MURS</b>	
14h30-16h	Atelier de création pour enfants « Monstrueusement vôtre » Lieu: MBAL Sur inscription, prix: 5.-
<b>03.09.23</b>	
<b>Visite guidée pour les ami-es du festival (60')</b>	
11h	Rendez-vous: Parking du Lac des Taillères
<b>Café culturel</b>	
13h	Avec Florian Bach (artiste), Liv Burkhard (artiste) et Sarah Girard (directrice Journées Photographiques de Bienne) et Morgane Paillard (directrice Alt+1000) Rendez-vous: Chalet du Moulin du Lac
<b>Visite guidée (60')</b>	
14h	Rendez-vous: Parking du Lac des Taillères
<b>10.09.23</b>	
<b>HORS-LES-MURS</b>	
11h	Table ronde Avec Federica Chiocchetti (directrice MBAL), Chloe Dewe Mathews (artiste), Michael Jakob (historien et théoricien du paysage), Morgane Paillard (directrice Alt+1000) Lieu: MBAL
<b>Visite guidée (60')</b>	
14h	Rendez-vous: Parking du Lac des Taillères
<b>16.09.23</b>	
<b>Rencontre</b>	
14h	Avec Laura Henno (artiste en résidence) Rendez-vous: Chalet du Moulin du Lac
<b>Atelier « cyanotype »</b>	
14h	Avec Christelle Boulé Rendez-vous: Chalet du Moulin du Lac Sur inscription, prix: 45.-
<b>17.09.23</b>	
<b>Atelier-balade « Construire la photographie »</b>	
14h	Avec Jessie Schær Rendez-vous: Chalet du Moulin du Lac Sur inscription, prix: 35.-
<b>18.09.23</b>	
<b>Café culturel</b>	
13h	Avec Rebecca Etter (responsable du projet « Bureau des souvenirs retrouvés » au Musée Alpin Suisse) et Morgane Paillard (directrice Alt+1000) Rendez-vous: Chalet du Moulin du Lac

Inscriptions aux événements par mail à [info@alt1000.ch](mailto:info@alt1000.ch)  
En cas de mauvais temps, les lieux de rendez-vous peuvent être modifiés. Informations détaillées sur [alt1000.ch](http://alt1000.ch)

# Artistes

## Vanja Bučan

Slovénie

1973

*Looking for Sadiq, 2018 – en cours*

Pour cette série, Vanja Bučan s'inspire du désert ancien et onirique du Maroc, et le photographie sous la direction d'un guide local nommé Sadiq (« ami » en arabe). Dans ce qu'elle appelle un « journal de voyage non confortiste », elle intervient ensuite sur ses paysages par un procédé de collage. Elle crée ainsi une mémoire déconstruite de ce qu'elle a vu en chemin, et met à l'épreuve non seulement la perception du public, mais aussi le médium photographique même. Les ajouts d'artefacts font allusion à une inquiétude concernant l'écosystème du pays. Plus subtilement, les images évoquent également la relation entre les êtres humains et les espaces qu'ils habitent.



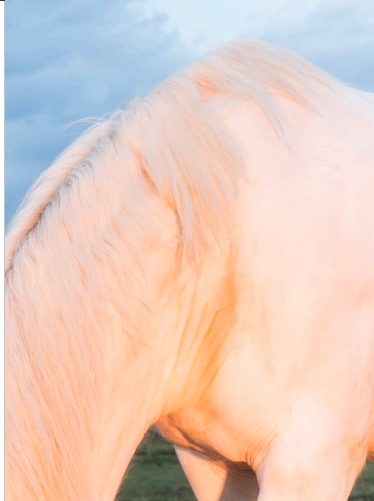
## Liv Burkhard

Suisse

1998

*Rise To The Sun, 2023*

Avec *Rise To The Sun*, Liv Burkhard aborde une question universelle : pourquoi partons-nous et qu'espérons-nous trouver ? En revisitant la campagne où elle a grandi, l'artiste espère renouer avec l'émerveillement qu'elle ressentait en se promenant le long des ruisseaux ou en courant dans les vergers. À la place, elle a été confrontée à des sentiments de nostalgie et d'éloignement, et a compris que ses souvenirs innocents d'enfance étaient entachés par les années d'angoisse de l'adolescence qui a suivi. Bien que nous portions toujours en nous des fragments des paysages qui nous ont aidés à construire notre perception du monde, nous ne pourrions jamais revivre l'expérience de les découvrir pour la première fois.



## Marina Gadonneix

France

1977

*Phénomènes, 2016*

*Phénomènes* documente des espaces de recherche scientifique qui analysent et reconstituent des phénomènes météorologiques et astrophysiques. Ici, les avalanches cohabitent avec les ouragans, les tremblements de terre, les éruptions volcaniques, les aurores boréales, les étoiles filantes, les trous noirs en collision, les impacts de météorites, les paysages martiens et l'espace profond de l'univers. Ces éléments sont minutieusement reproduits par des chercheuses et photographiés par Marina Gadonneix dans un jeu de perspective constant entre la réalité observée et sa simulation.



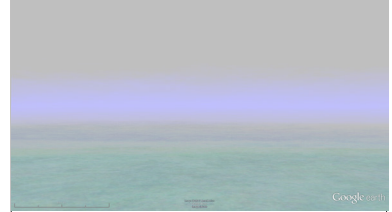
## Emilie Brout et Maxime Marion

France

1984 et 1982

*Le Tour du monde en instantané, 2013*

*Le Tour du monde en instantané* est constitué de photographies opérant une objectivation du paysage sur un axe donné du globe terrestre, méridien ou parallèle. Chaque image est le fruit de la fusion de centaines de clichés pris tout autour de la terre selon un protocole précis. Sortes d'images moyennes de tous les paysages possibles pour chaque axe, elles donnent à voir une persistance rétinienne d'un monde dont on aurait pu faire le tour le temps d'un clin d'œil. Si cette démarche s'avère en réalité impossible à accomplir, elle est réalisable par un déplacement de la prise de vue au sein de Google Earth.



## Anna Ridler

Angleterre

1985

*Laws of Ordered Form, 2023*

En classant manuellement des milliers d'images trouvées dans des encyclopédies des XIX<sup>ème</sup> et XX<sup>ème</sup> siècles, Anna Ridler propose une réflexion sur l'humanisme, l'inclusion, la technologie et la nature. L'artiste et chercheuse tisse un parallèle entre l'histoire de la catégorisation du monde et le développement actuel des bases de données et de l'intelligence artificielle. Tous sont des systèmes de collecte qui tentent de décrire ce qui constitue notre monde, et décident de ce qui est suffisamment important pour être enregistré. La sélection et la classification ne sont toutefois jamais arbitraires, et reflètent inévitablement les attitudes culturelles et sociales de leur époque.



## Jan Robert Leegte

Pays-Bas

1973

*Drop Shadow*, 2023

La matérialité du monde numérique est ambiguë : impalpables, les bits et les octets circulent à travers des systèmes et constituent d'autres matériaux tout aussi impalpables tels que « l'ombre portée ». Ce simulacre numérique s'oppose pleinement au monde naturel, lequel est quant à lui bien tangible, de la goutte d'eau à la montagne, en passant par les prairies et les arbres. Les images utilisées par Jan Robert Leegte pour sa série *Drop Shadow* sont habituellement des fonds d'écran d'ordinateur anonymes. Ici, il s'agit d'une photographie du Lac des Taillères réalisée par un photographe tiers. Pour ce projet, Leegte joue avec le concept de paysage, dont les représentations actuelles standardisées sont l'héritage de la peinture traditionnelle et des bases de données d'images libres de droit.



## Seunggu Kim

Corée du Sud

1979

*Jingyeong sansu*, 2011 – en cours

Ces dernières années, une tendance d'aménagement des jardins résidentiels appelée « Jingyeong sansu » a émergé en Corée du Sud. Elle consiste à reproduire des montagnes célèbres et traditionnellement vertueuses — comme la montagne Geumgang — à l'aide de pierres naturelles et de plantes. En se penchant sur ce phénomène, Kim découvre que les non-résidentes ne sont pas autorisées à prendre des photos et que ces arrangements monumentaux sont installés de façon compétitive aux abords des appartements de luxe, ce qui le conduit à questionner la propension humaine à éprouver un désir intense de « posséder » le paysage.



## Bieke & Dries Depoorter

Belgique

1986 et 1991

*Border Birds*, 2022-2023

Pour ce projet, le duo sœur-frère Bieke et Dries Depoorter photographie à l'aide de caméras de surveillance et d'une intelligence artificielle des oiseaux traversant les frontières entre le Mexique et les États-Unis, le Maroc et l'Espagne, la Grèce et la Turquie, ainsi que la France et l'Angleterre. Grâce à un logiciel détectant les oiseaux dans des séquences filmées, 3'474 oiseaux sont « capturés » entre le 10 mars et le 10 avril 2022. Une sélection de 100 images compose la série finale et 50 % des revenus de *Border Birds* sont versés au Réseau européen des femmes migrantes et à la Croix-Rouge pour soutenir les réfugiés.



## Arvida Byström

Suède

1991

*Digilore*, 2023

Dans les années 1920, deux jeunes anglaises ont trompé leurs contemporaines avec des photographies truquées les représentant aux côtés des « fées de Cottingley ». Aujourd'hui, l'artiste et phénomène d'Internet Arvida Byström se demande comment de nouvelles combinaisons d'outils numériques et de désirs peuvent générer des croyances. Dans *Digilore*, elle se transforme en fée et s'amuse dans les bois sous une lumière artificielle semblable à celle d'un téléphone portable. La série questionne aussi bien l'ingérence des humains dans la nature que notre construction de la féminité. En des temps incertains, nous tournerons-nous à nouveau vers les contes de fées ?



## Lara Chahine

Liban

1998

*reality is a movement*, 2023

Dans le cadre du programme de résidence SMART, Lara Chahine se rend à Poschiavo pour réaliser un projet de recherche photographique sur le thème de l'eau. Ici, c'est la fin de l'hiver. Les montagnes sont encore brunes et dénudées, les plantes ont soif. Cette année, elles semblent incapables de se peindre en vert pour le printemps. En voyageant vers les Alpes, surprise par la beauté du paysage, l'artiste se retrouve cependant dans l'une des périodes les plus sèches jamais enregistrées dans la région. Dans un pays considéré à tort comme une source d'eau inépuisable, ses images nous poussent à la réflexion.



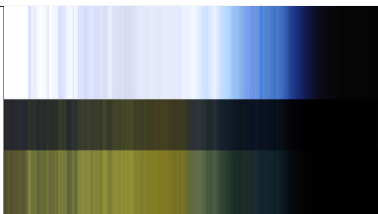
## Stijn Cole

Belgique

1978

*Timescape 21/6/2023 – Longest day, 2023*

Les « Timescapes » de Stijn Cole sont des « paysages vus dans le temps ». Lors du dernier solstice d'été, l'artiste s'est placé avec sa caméra dans un champ au-dessus du Lac des Taillères. Toutes les minutes durant 24 heures et à partir d'un angle de prise de vue fixe, il a photographié le paysage à cet endroit précis : 46.963166, 6.570968. Les 1440 clichés saisis ont par la suite été traités numériquement et rendus abstraits en trois couleurs représentant respectivement le ciel, les arbres et le champs de cette petite portion de montagne neuchâteloise. Exposée dans le champ qu'elle représente, l'œuvre finale y fait aujourd'hui office de relique du temps, de l'espace et de la lumière.



## Ingrid Weyland

Argentine

1969

*Topographies of Fragility, 2019 – en cours*

Lors d'un voyage en Islande, Ingrid Weyland constate avec tristesse les graves dégradations environnementales dues à l'activité humaine. De retour à domicile, bouleversée, elle imagine une métaphore permettant de transmettre à la fois la beauté des paysages et leurs décadences. En travaillant sur des photographies réalisées dans différents pays, l'artiste joue de la matérialité de l'image imprimée en la manipulant et la tordant. Une feuille de papier froissée ne peut jamais retrouver sa forme originale ; la trace persiste. De la même manière, la nature qui est envahie avec irrespect est irrémédiablement endommagée.



## Chloe Dewe Mathews

Angleterre

1982

*In Search of Frankenstein, 2016*

Réalisée dans le paysage alpin qui a inspiré le roman gothique de Mary Shelley, la série photographique *In Search of Frankenstein* de Chloe Dewe Mathews juxtapose des montagnes enneigées à un réseau de bunkers souterrains sinistres, construits dans les années 1960 pour abriter l'ensemble de la population suisse en cas de catastrophe nucléaire. Le projet a été conçu à l'occasion d'une résidence à la Verbier 3-D Foundation en 2016, lorsque l'artiste a découvert que le manuscrit de Shelley avait été commencé durant des vacances en 1816 sur les rives du lac Léman.



## Natela Grigalashvili

Géorgie

1965

*The Final Days of Georgian Nomads, 2013 – en cours*

Photographe documentaire, Natela Grigalashvili tourne son objectif sur l'Adjarie montagnaise, l'une des régions les plus isolées et pauvres de Géorgie. La situation socioéconomique complexe du pays a entravé son développement et l'intégration de ses habitants. Pendant des années, ces derniers n'ont pas pu bénéficier d'une éducation complète et n'avaient pas accès aux soins appropriés ni à d'autres services. Les villages ont souvent souffert de pénuries d'électricité et, durant les hivers rigoureux, étaient généralement coupés du monde extérieur. Environnement trop hostile, l'Adjarie s'est lentement vidée et ses traditions uniques disparaissent.



## Gaia Squarci

Italie

1988

*Ashes and Autumn Flowers, 2016 – en cours*

Gaia Squarci nous emmène sur Stromboli, une île conique qui émerge des eaux du bassin tyrrhénien et dont la surface est principalement occupée par un volcan actif depuis 5000 ans. Appelée par les anciens marins « Phare de la Méditerranée », Stromboli compte aujourd'hui quelques 400 habitants. Peu sont nés là et encore moins sont restés. Certain-e ont choisi cette île comme refuge face à leurs propres erreurs, aux lois des autres, aux voitures et aux gratte-ciels. Les habitants viennent de milieux variés, mais ce qui les lie, c'est de vivre dans un paysage dont la quiétude idyllique cache un pouvoir effrayant.



## Musée Alpin Suisse

*Bureau des souvenirs retrouvés*

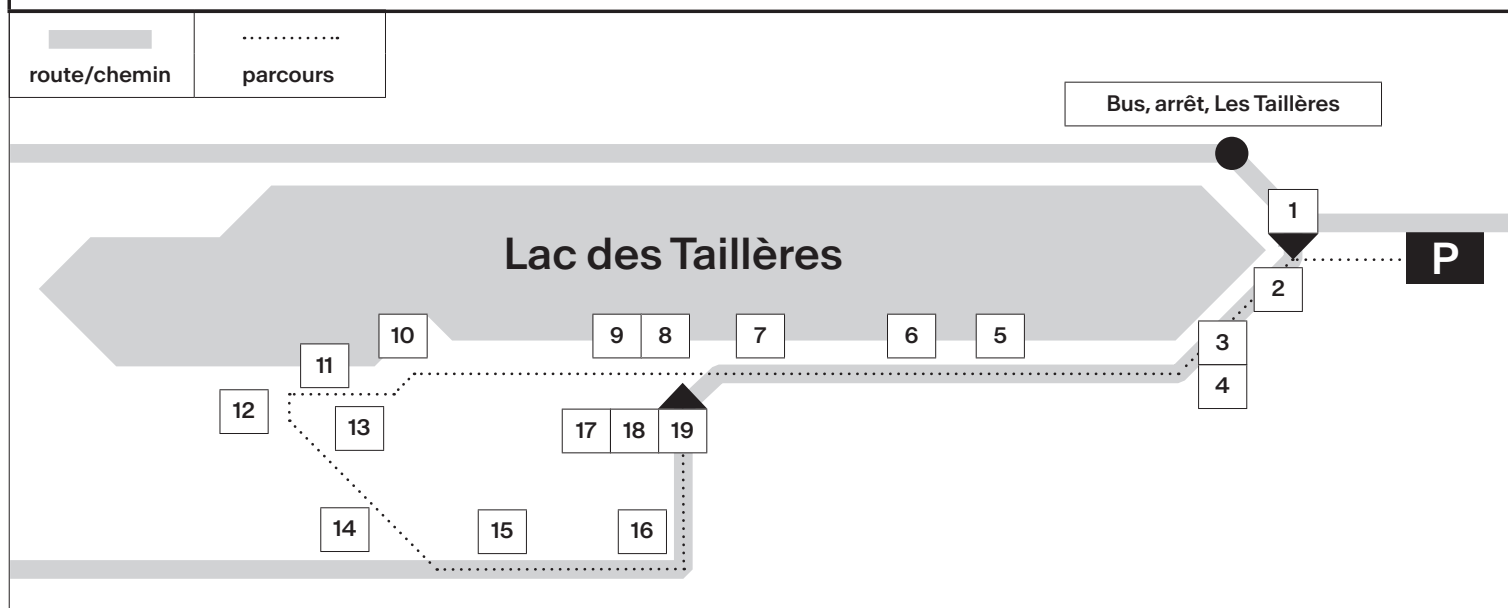
Depuis toujours, les femmes ont gravi les montagnes avec autant d'enthousiasme, de virtuosité et d'intrépidité que les hommes. Pourtant, pendant longtemps, leurs témoignages écrits ou illustrés n'ont pas été valorisés. Dans une volonté de changer cet état de fait, le Bureau des souvenirs retrouvés du Musée Alpin Suisse a lancé un projet interactif passant en revue les quelques quarante images de « femmes en montagne » de sa collection, et propose une plateforme permettant aux femmes pratiquant l'alpinisme et l'escalade sportive de partager leurs souvenirs. Trois images issues des collections du musée jalonnent le parcours de Alt+1000 en faisant écho au paysage environnant.







# Pratique

Les sites du festival	
<b>Lac des Tailières</b>	<b>Musée des beaux-arts du Locle</b>
Exposition en plein air, accueil, boutique et terrasse les pieds dans l'eau	Expositions, accueil, boutique et café
accès libre 7/7 accueil Chalet du Moulin-du-Lac	Marie-Anne-Calame 6 2400 Le Locle
lu-di, 10h-17 h	entrée payante: CHF 8.-
info@alt1000.ch www.alt1000.ch	entrée libre le samedi 26.08 et le dimanche 03.09
	me-di, 11h-17 h (fermé lu-ma)
	Ouverture exceptionnelle: lu 18.09 (Jeûne fédéral)
	mbal@ne.ch www.mbal.ch

## Plan



Le parcours		Bus	
1	▶ Début du parcours	11	Seunggu Kim
2	Jan Robert Leegte	12	Natela Grigalashvili
3	Marina Gadonneix	13	Musée Alpin
4	Lara Chahine	14	Stijn Cole
5	Arvida Byström	15	Liv Burkhard
6	Emilie Brout et Maxime Marion	16	Ingrid Weyland
7	Gaia Squarci	17	Anna Ridler
8	Bieke & Dries Depoorter	18	Musée Alpin
9	Vanja Bućan	19	▶ Fin du parcours
10	Musée Alpin		point rencontre, buvette, librairie
		<b>Départs</b> Arrêt, La Brévine (Poste) Direction, Les Tailières (Bout du lac) Weekend et jours fériés 10h55 14h55 En semaine 11h30 16h09 17h09	
		<b>Départs</b> Arrêt, Les Tailières (Bout du lac) Direction, La Brévine (Poste) Weekend et jours fériés 11h45 15h45 En semaine 12h23 16h53 17h53	

Remerciements	Équipe festival		Soutenez le festival!
<p>Le festival Alt+1000 remercie les artistes, les bénévoles et les propriétaires de terrains sans qui l'événement ne pourrait avoir lieu. Le festival a été mis sur pied grâce au soutien de nombreux partenaires. Qu'ils soient ici vivement remerciés: la Loterie romande, la République et Canton de Neuchâtel, la Banque cantonale neuchâteloise, la Fondation philanthropique Famille Sandoz, la fondation Temperatio, le Parc naturel régional du Doubs horloger français, arcjurassien.ch, la Fondation pour le développement durable des régions de montagne et son programme SMArt, la Commission touristique d'Animation et de gestion de Projets des Montagnes Neuchâteloises, l'association Région Montagnes Neuchâteloises, la Société des beaux-arts et du Musée du Locle, le MBAL, les Journées Photographiques de Biemme, la Nuit de la photo La Chaux-de-Fonds, la librairie Aux Mots Passants, Arcinfo, Contrôle des ouvrages en métaux précieux La Chaux-de-Fonds, la Ville du Locle, la Commune de La Brévine, la Commune de Cerneux-Péquignot, Makro Art, le restaurant de l'Hôtel de Ville de La Brévine et DIXI. Enfin, nos remerciements vont à Fanny et Louis Paschoud, fondateur-rices du festival, ainsi que l'association Bien Public qui a organisé les quatre premières éditions du festival à Rossinière de 2008 et 2015.</p>	<p>Direction Morgane Paillard</p> <p>Coordination et rédaction Audrey Zimmerli</p> <p>Commissariat Hana Čeferin, Federica Chiocchetti, Morgane Paillard, Arianna Rinaldo, Pieter Jan Valgaeren</p> <p>Médiation David Vurlod</p> <p>Technique Romain Voillat</p> <p>Graphisme KOMBO.studio</p> <p>Comptabilité Mélanie Tüscher</p>		<p><b>Soutenez le festival!</b></p> <p>Le parcours du site du Lac des Taillères étant entièrement gratuit et libre d'accès, votre soutien au festival est bienvenu. Devenez membre de l'association Alt+1000 ou faites un don!</p> <p>Plus d'infos sur <a href="http://www.alt1000.ch">www.alt1000.ch</a></p>
	<b>Comité association</b>		<p>Payez facilement avec TWINT</p>  <p>Scannez le code QR avec l'app TWINT.</p> <p>Saisissez le montant total et confirmez le paiement.</p>
	<p>Présidente Marinette Matthey</p> <p>Vice-président Jean-Luc Boissonnat,</p> <p>Secrétaire Morgane Paillard</p> <p>Caissière Mélanie Tüscher</p> <p>Jacques-André Choffet Joël Desales Christoph Künzi Jean-Luc Boissonnat</p>		
	<b>Impressum</b>		
	<p>© Alt+1000, 2023</p> <p>Graphisme KOMBO.studio, La Chaux-de-Fonds</p> <p>Impression CIR, Monthey (35'000 ex.)</p> <p>Visuels © les photographes</p> <p>Image de couverture © Natela Grigalashvili, <i>Final Days Of Georgian Nomads</i>, 2013 – en cours</p>		
<b>Renseignements</b>			
<p>info@alt1000.ch www.alt1000.ch</p> <p>Tourisme neuchâtelois-Montagnes +41 32 889 68 95 (lu-ma) www.j3l.ch</p> <p>Musée des beaux-arts Le Locle +41 32 933 89 50 (me-di) www.mbal.ch</p>	<p>Unique en Suisse! Visiter gratuitement le Pays de Neuchâtel (musées et transports publics inclus). Carte disponible à partir d'une nuit dans tous les établissements hôteliers et parahôteliers neuchâtelois.</p>		
<p>altplus1000</p>  		 <p>NEUCHÂTEL TOURIST CARD YOUR FREE MOBILITY AND CULTURAL PASS</p>	

